

Slivsøs dannelse

Slivsø ligger i en tunneldal der blev skabt af isen for hen ved 14.000 år siden.

Ved afslutningen af sidste istid lå det nuværende Slivsø-område som en dyb fjordarm ind i landet, og nedbør strømmede gennem Hoptrup Ås forgrenede net af vandløb til fjorden.

Med tiden udviklede området sig til en lavvandet sø omgivet af våde enge og udstrakte rørskovområder. Søen havde en god fiskebestand af bl.a. ål, skalle og brasen. Som følge af søens beliggenhed tæt ved kysten og dermed tæt på fuglenes trækruter havde søen en usædvanlig rig fuglebestand. Den var især kendt for den store bestand af rastende gæs.

Afvanding af Slivsø

Slivsø, eller Slibsø som den blev kaldt i gamle dage, var indtil 1950'erne Sønderjyllands tredje største sø. For mere end 40 år siden blev den afvandet.

I tiden omkring anden verdenskrig opstod tanken om at dræne søen og omskabe søbunden til frugtbar agerjord. Afvandingsprojektet tog form gennem 1950'erne.



Gravning af kanaler i Slivsø 1957/58



.....det var ikke så let

Landvindingslav Slivsø

Landvindingslav Slivsø stiftedes i slutningen af 1950'erne og lavet har siden varetaget afvanding af søområdet. Søbunden lå allerede da under eller tæt på havets overflade, og det var derfor nødvendigt at tørlægge søbunden ved at grave kanaler. Kanalerne førte vandet frem til pumpestationer der løftede vandet op i Hoptrup Å, hvorfra det løb ud i Diernæs Bugt.

Gendannelse af Slivsø – hvorfor?

Når man afvander og dræner en søbund, synker jorden sammen, eller den „sætter sig“ som man siger. Søbunden i Slivsø har i dag sat sig så meget at overfladen de fleste steder nu ligger en til to meter lavere end før afvandingen. Gradvis nærmer jordoverfladen sig grundvandet. Jorden bliver derfor vådere, og dermed vanskeligere at dyrke.

En anden god grund til at gendanne Slivsø er at søer fjerner en stor del af den kvælstofgødning, som føres til søerne med vandløbene. Udledning af for meget kvælstofgødning er en af de væsentlige årsager til iltsvind i kystvandene. Slivsø kan fjerne næsten 90 tons kvælstofgødning pr. år. Gendannelsen af Slivsø kan sammen med en række tilsvarende vådområdeprojekter bidrage til at forbedre miljøet i kystvandene.

En tredje god grund er at kultivering af det danske landskab har ført til tab af så store naturværdier, at der nu er god grund til at vende udviklingen for at få et mere alsidigt dyre- og planteliv tilbage.

Gendannelse af Slivsø – hvordan?

Slivsø kunne ikke gendannes med præcis det samme udseende som den havde før afvandingen. Sætningerne i søbunden og i engområderne der i gamle dage omkransede søen bevirker, at den gendannede sø er blevet en hel del større og dybere, end den var før afvandingen.

Lokalbefolkningen ønskede at bl.a. Brævevejen skulle bevares, hvilket medførte, at den langstrakte, østligste del af den oprindelige sø ikke gendannedes. Ligeledes ønskede mange lokalt at nogle af Landvindingslavet Slivsøs diger og tekniske anlæg skulle bevares for eftertiden.

Når man gendanner naturområder, tager man hensyn både til befolkningens muligheder for at benytte områderne og til beskyttelse af områderne mod for store menneskelige forstyrrelser.

Det gør sig også gældende ved Slivsø. Her har lokalbefolkningen og lokale foreninger haft en vigtig finger med i spillet med hensyn til at planlægge stiforløb, parkeringspladser samt tilrettelægge færdsel og rekreativ benyttelse. Alt sammen under den klare forudsætning at Slivsø samtidig skulle være et stort og livgivende åndehul for fugle, fisk og den øvrige natur.



Læs mere om projektet på www.sja.dk og www.Sliv.dk

Adgang til naturen

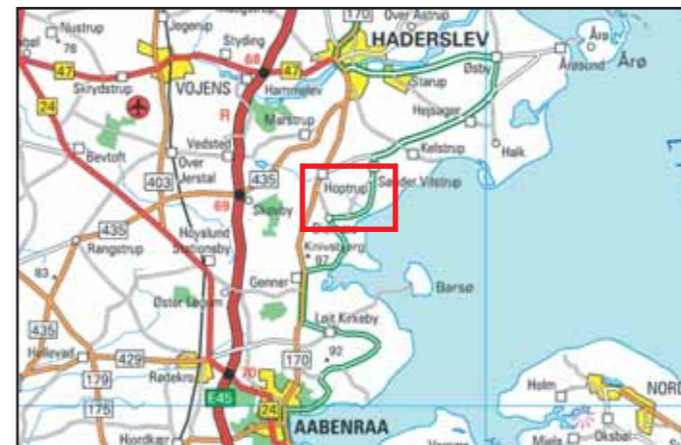


For at alle kan få en dejlig oplevelse i naturen er det vigtigt at vi alle overholder nogle regler. Vi skal passe på naturen og efterlade den i samme stand som vi gerne selv vil opleve den. Vi skal vise hensyn over for naturen og hinanden - gående, cyklende, ridende, løbende eller hvad vi nu er. Blot vi tager hensyn, er der plads til os alle.

Efter naturbeskyttelsesloven er der adgang til naturen:

- Strandbredder og andre kyststrækninger er åbne for færdsel til fods, kortvarige ophold og badning. I perioden 1. april – 30. september skal hunde føres i snor. Adgang sker på eget ansvar.
- Private fællesveje er åbne for færdsel til fods og på cykel. Hunde skal føres i snor på markveje og stier. Færdsel sker på eget ansvar.

Der er også adgang til skove og udyrkede arealer. Find mere om adgang til naturen på www.sns.dk/friluft eller www.dn.dk/adgang



Folderen fås på biblioteker og turistkontorer eller hos:

Sønderjyllands Amt

Tlf: 74 33 54 58

E-mail: natur@sja.dk

www.sja.dk



Slivsø



Velkommen til Slivsø

Slivsø er Sønderjyllands tredje største sø. Søen ligger midtvejs mellem Aabenraa og Haderslev, tæt på Hoptrup by og Djernæs Bugt.

En af de bedste muligheder for at se Slivsø er at følge de afmærkede stier. Stien langs nordbredden bringer dig tæt på søen og dyrelivet, og fra stien syd for søen er der en flot panoramaudsigt over søen og det bakkede landskab. Du kan tage udgangspunkt i parkeringspladsen ved Hoptrup Hovedgade eller parkeringspladserne med picnic-borde ved Bræåvej. Sydbus rute 23 mellem Aabenraa og Haderslev har stoppested på Hoptrup Hovedgade.

Selvom der ikke er en sammenhængende sti rundt om Slivsø, kan det virkelig betale sig at gå den ca. 9 km lange tur rundt om området.



De første vandfugle indfandt sig lige så snart vandet igen blev lukket ind Slivsø. Det var måger i store flokke, krikænder, grågæs, gravænder, troldeænder og mange flere.

Den nye sø bliver i de kommende år koloniseret af forskellige vandplanter og dyr, bl.a. kommer fiske- ne til fra Hoptrup Å. Med udviklingen i plante- og dyrelivet må man også forvente at nye fuglearter kommer til, mens andre bliver mindre hyppige.



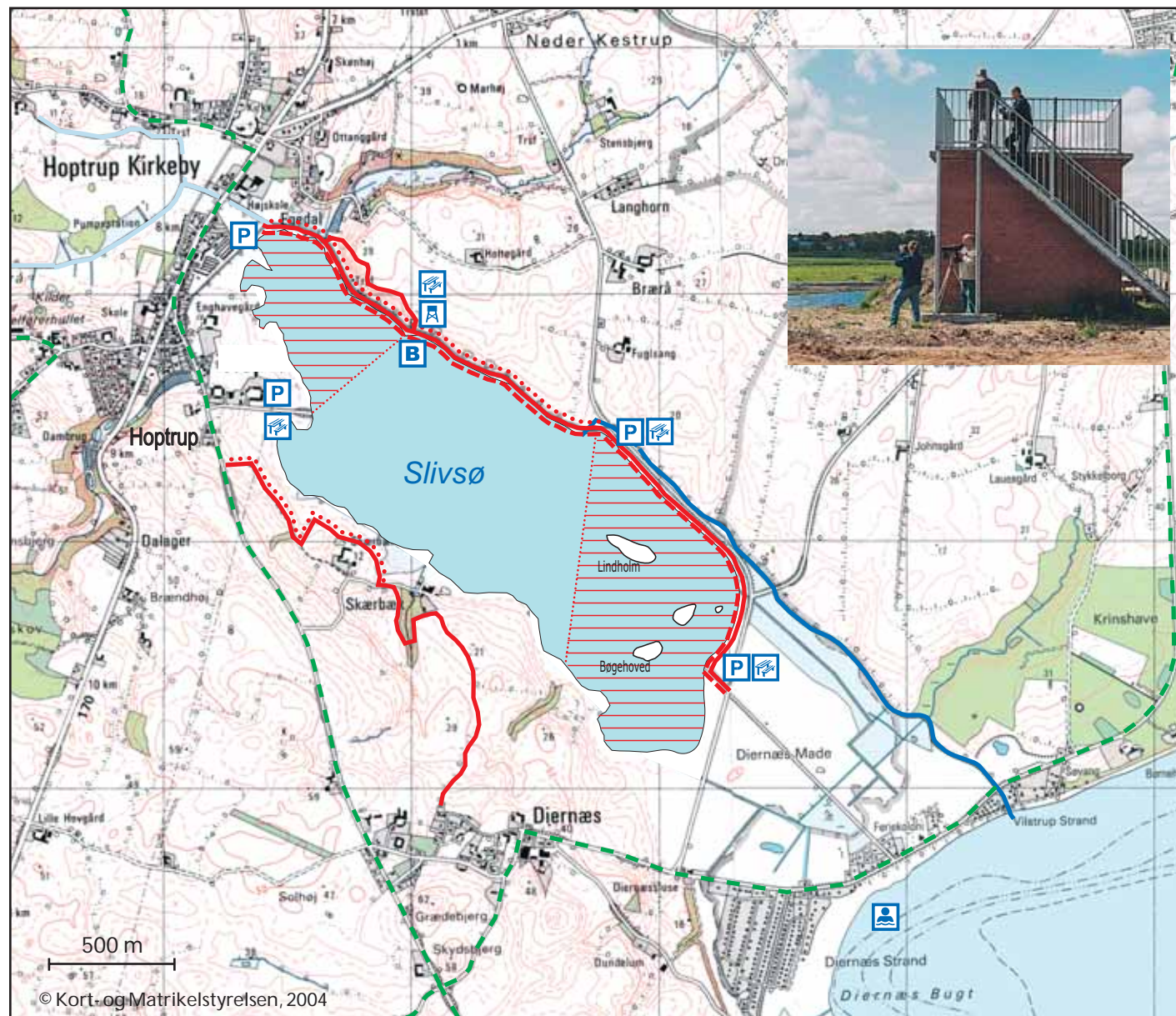
Illustrationer: Kirsten Hjerno



Trappen over Skærbækslugten



Udsigt fra den gamle Kirkesti fra Diernæs



- | | | |
|-----------------|----------------|-------------|
| Sejlads forbudt | Cykelrute | Udsigtstårn |
| Natursti | Sejladsvandløb | Bådehavn |
| Cykelsti | Parkering | Badestrand |
| Ridesti | Borde og bænke | |



Bådehavn og udsigtstårn

Helt nede ved søen står den gamle pumpestation Øst som nu er bygget om til udsigtstårn, herfra er der udsigt over hele søen og dens fugleliv.

Et bassin fra Hoptrup bys gamle renselanlæg er bygget om til bådebro.

Ved bådebroen og udsigtstårnet er der et dejligt opholdssted med borde og bænke.



En trappe går op til stien der forløber smukt på den nordlige skræning ned mod søen



JW Luftfoto. 1. juni 2003

Efter vandreturen ved Slivsø har du mulighed for at slappe af ved Diernæs Bugt. Her er god badestrand og mulighed for at købe en is om sommeren. Især om vinteren er der gode muligheder for at iagttage havfugle i bugten.

Når du færdes i naturen, bør du tage hensyn:

- Vis hensyn overfor planter, dyr og mennesker der lever i og har deres erhverv i naturen.
- Gå ikke ind på dyrkede marker
- Tag affald med dig

